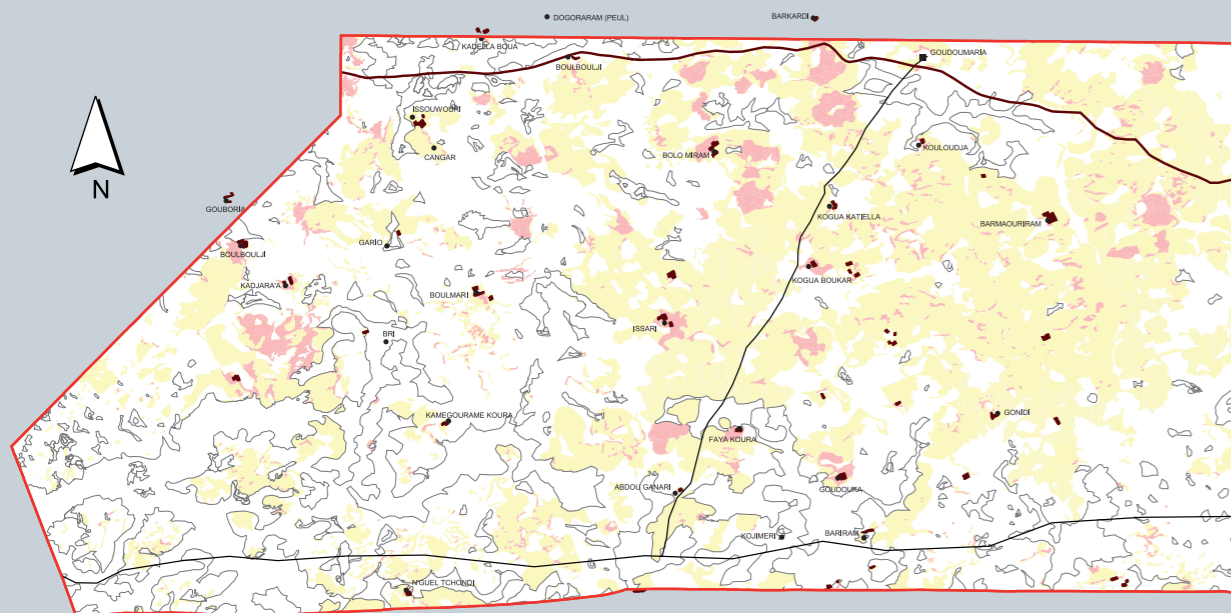
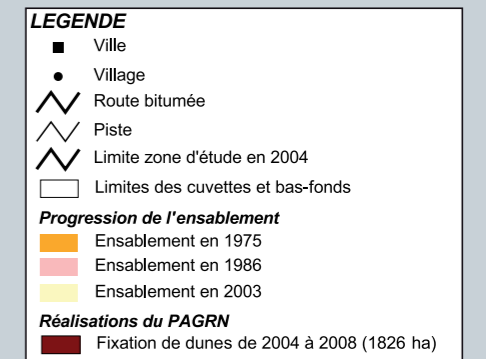
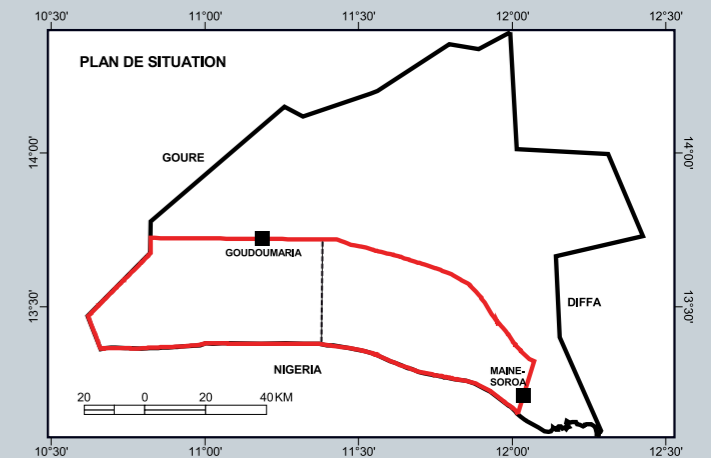


CONSTATS AUX ÉCHELLES DE L'EST NIGÉRIEN ET DU DÉPARTEMENT DE MAÏNÉ-SOROA

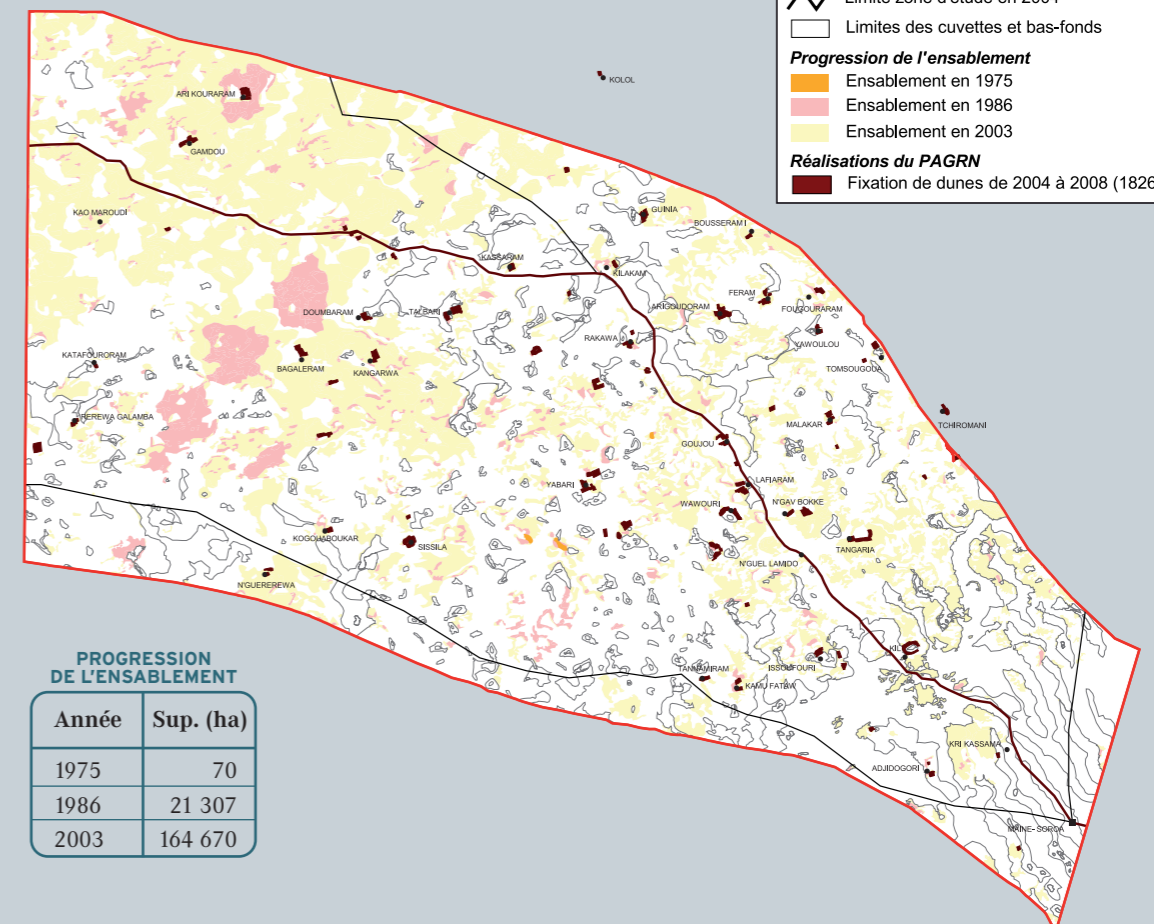
La même logique sous-tend le phénomène d'ensablement (lieux d'arrachement, de transport à une faible distance, puis de dépôt) mais à une échelle plus localisée. Une simple observation des paysages dunaires de l'Est nigérien permet de distinguer les dunes les plus anciennes, d'origine lointaine, et des dunes vives récentes en mouvement. Le recul à ce niveau correspond à environ trois décennies (1974-2003). La comparaison de cartes d'occupation des sols de la zone d'intervention du projet d'appui à la gestion des res-

sources naturelles entre 1975 et 2003 fait apparaître une augmentation spectaculaire de l'étendue et de la diversité des dunes vives. En effet, on distingue les dunes vives isolées et récentes, des dunes coalisées occupant des superficies plus vastes. Ces deux types de dunes constituent des menaces pour les lieux de vie et de production. Les géographes ont mis en évidence un accroissement des surfaces occupées par des dunes en mouvement de 4 % à 31 % de la zone d'intervention du projet qui représente environ

576 000 ha durant les trois décennies en question. À ce titre, on est en mesure d'affirmer l'acuité du phénomène de la formation de dunes vives dans cette zone. Le contenu des discussions empiriques avec des personnes âgées des villages est également riche d'informations sur l'évolution de l'ensablement et sa dynamique récente. La mémoire collective insiste clairement sur ce fait. De nombreux témoignages viennent ainsi confirmer les observations plus complexes du milieu naturel, réalisées par les scientifiques.



ÉVOLUTION DE L'ENSABLEMENT ET RÉALISATION DU PAGRN EN MATIÈRE DE FIXATION DE DUNES



PROGRESSION DE L'ENSABLEMENT

Année	Sup. (ha)
1975	70
1986	21 307
2003	164 670