

Boletín
n°1-2023

Reforzar la inclusión financiera de los refugiados y migrantes temporales intracontinentales

Editorial

"Donde el exilio es exclusión, el asilo está [o debería estar] basado en políticas y sistemas de inclusión, hospitalidad y acogida". Alrededor del 2,3% de la población mundial, es decir, 184 millones de personas, incluidos 37 millones de refugiados, viven fuera de su país de nacionalidadⁱⁱ. Los movimientos transfronterizos actuales se caracterizan por su diversidad. La gente emigra debido a desequilibrios globales, como conflictos y violencia. Otros factores, como el cambio demográfico y el cambio climático, agravarán estos desequilibrios y aumentarán los factores que impulsan la migración en los próximos años.

Por ello, la Agence Française de Développement debe mejorar su forma de intervenir para reforzar la inclusión financiera de los refugiados y los emigrantes temporales intracontinentales. El objetivo es contribuir a su mejor integración económica y social en los países de acogida. La financiación de dos proyectos ejecutados por la Federación Handicap International en Colombia y Mercy Corps Europe en Uganda brinda la oportunidad de aprender de estas experiencias innovadoras a través del mecanismo de capitalización transversal apoyado por el FISONG-2021.

¿QUÉ ES EL FISONG-AFD "INCLUSIÓN FINANCIERA DE LOS MIGRANTES"?

El instrumento FISONG, creado por la AFD en 2008, tiene por objeto cofinanciar proyectos innovadores en asociación con ONG internacionalesⁱⁱⁱ. La dimensión innovadora de los proyectos puede abarcar varios aspectos (técnico, metodológico, organizativo). Los proyectos financiados pueden consistir en la ampliación de innovaciones preexistentes o en la experimentación de nuevas innovaciones a pequeña escala con el fin de buscar soluciones a los problemas encontrados, en términos de sistemas y de adaptación al contexto. De este modo, se pretende enriquecer los procesos de políticas públicas y tomar más en cuenta las iniciativas de cooperación no gubernamentales. Así mismo, como prolongación de las reflexiones estratégicas emprendidas en los ámbitos de las intervenciones en zonas de crisis y frágiles, y como en el apoyo a los sistemas financieros, el FISONG 2021 busca, a nivel de la AFD, organizar una **sistematización de**

experiencia con un fin de retroalimentación y mejoramiento de la capacidad de la agencia para ampliar sus intervenciones en el ámbito de la inclusión financiera de los migrantes.

La principal hipótesis planteada por el FISONG es que las poblaciones migrantes vulnerables, en el sentido amplio del término (es decir, "refugiado.a.s, desplazado.a.s interno.a.s o migrantes económico.a.s"^{iv}), se enfrentan a obstáculos específicos en términos de acceso a los servicios financieros, vinculados en particular a su trayectoria migratoria y a su lugar de acogida. La innovación en el ámbito de la inclusión financiera puede contribuir a superar estos obstáculos y, de forma más general, a mejorar la integración socioeconómica de estas poblaciones migrantes vulnerables.

EL PROYECTO CERRANDO BRECHAS EN COLOMBIA

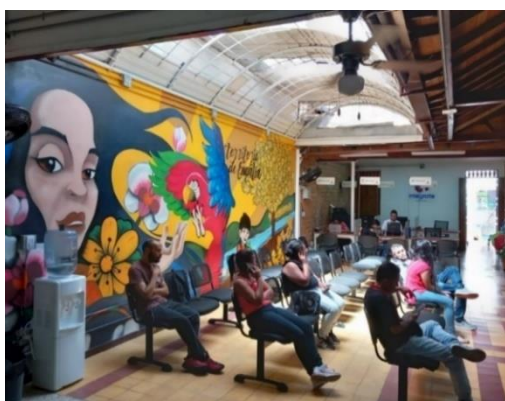


Contexto y objetivos del proyecto

De los 6,8 millones de refugiados y migrantes venezolanos, se estima que casi el 43% se encuentra en Colombia. El 52% de ellos son mujeres. La información monitoreada por la Coordinación Regional Interinstitucional de las Naciones Unidas en Colombia (GIFMM)^v proyecta un fuerte aumento en el número de migrantes venezolanos para 2024, con 3,3 millones de migrantes "en destino", alrededor de 450.000 personas "en tránsito", casi dos millones de "pendulares" que van y vienen a través de las fronteras, y alrededor de un millón de "retornados" colombianos, es decir, migrantes cuyas familias son de origen colombiano. En el caso de los migrantes en destino, predominan las necesidades relacionadas con el empleo y las actividades generadoras de ingresos (69% y 61% respectivamente). En general, las transferencias financieras se destinan principalmente a ayuda humanitaria o social. Sin embargo, a medio plazo, suele ser necesario vincular la inclusión financiera de los refugiados con el apoyo a la integración socioeconómica. En este sentido, representa un potencial a desarrollar en la "graduación" de las trayectorias financieras de los migrantes^{vi}. En cuanto al acceso a la financiación, los análisis

contextuales abordan, desde el punto de vista de los migrantes, las barreras de entrada (como el acceso al "permiso temporal de protección" y su reconocimiento por parte de las entidades financieras colombianas) y los mecanismos con "impactos negativos" que les permiten financiar sus necesidades: mendicidad, desahorro, endeudamiento para el consumo de alimentos, venta de activos (bienes) o actividades forzadas (pero ilícitas).

El proyecto implementado por Humanity & Inclusion consiste en el uso de tecnologías digitales y alianzas público-privadas para aumentar la inclusión financiera y las oportunidades económicas de los migrantes en Colombia, al tiempo que incluye fuertes dimensiones de género y discapacidad. El proyecto, llevado a cabo en colaboración con la Fundación Capital, incluye un estudio de mercado, el diseño de módulos de información y formación para la población migrante a través de dos soluciones digitales, la sensibilización y formación de organizaciones locales e internacionales que prestan servicios financieros, y el diseño e implementación de una estrategia de incidencia política dirigida a actores financieros y autoridades públicas.



Centro Intégrate, centro de acogida para inmigrantes Ciudad de Medellín, junio de 2023 © Iram



Taller de formación para líderes comunitarios en Medellín, Ciudad de Medellín, junio de 2023 © Iram

Avances del proyecto

En 2022 se realizó un **estudio sobre el comportamiento financiero** de la población migrante^{vii} a través de grupos de discusión con migrantes en las tres ciudades del proyecto. Este estudio y las actividades iniciales del proyecto (a través de entrevistas de líderes, por ejemplo) confirman la hipótesis de una "**brecha financiera**" como base del proyecto: sólo el 38% de los refugiados y migrantes venezolanos tienen acceso al menos a un producto financiero formal, en comparación con más del 82% de los hogares colombianos. Cerrar esta brecha parece esencial para reforzar la integración socioeconómica de los migrantes

venezolanos. Las actividades **de educación financiera** se iniciaron a través de una serie de actividades, incluida la participación en eventos locales (en particular "ferias de servicios para migrantes"), reuniones y talleres para sensibilizar a la población migrante y preparar la organización de cursos de formación para líderes-as, que comenzaron a principios de 2023 en Bogotá y Medellín. Además, se han probado diversos **productos financieros** en cuanto a su accesibilidad para los migrantes venezolanos y las posibilidades de apoyar su uso por parte de la población destinataria (véase el recuadro).

Soluciones de educación financiera digitales a prueba



ConHéctor es un asistente virtual que utiliza WhatsApp para conectar a personas en situación de vulnerabilidad con soluciones digitales adecuadas. Desde hace varios años, diversos intermediarios despliegan la aplicación en una decena de países de América Latina y África, con contenidos centrados en emprendimiento, finanzas personales, salud, ahorro y crédito (<https://fundacapital.medium.com>).



LISTA es una plataforma digital que ofrece a diversos actores (organizaciones, agencias de desarrollo, instituciones públicas) una herramienta para facilitar el acceso de sus beneficiarios a contenidos digitales específicos. Desarrollada por la Fundación Capital, en los últimos diez años ha llegado a más de un millón de personas en doce países de África y América Latina en seis idiomas.

Los **módulos de información y formación que componen** las dos soluciones digitales anteriores se diseñaron a partir de los resultados del estudio sobre el comportamiento financiero de la población inmigrante. Se estructuran en torno a cinco módulos: a) ahorro; b) bien asegurado; c) "cuentas claras"; d) "deudas sanas" y e) carteras digitales. Hay varias razones para fomentar el acceso mediante el uso de **billetteras digitales**, que pueden utilizarse para pagos, depósitos y ahorros en línea. Como parte integrante del sistema financiero formal, su uso está regulado y, por tanto, es más seguro. Tienen bajos costos de acceso y el proceso de apertura en línea es más accesible para los inmigrantes y las personas con discapacidad. Por último, el equipo del

proyecto organizó una serie de **reuniones con partes interesadas estratégicas de los tres territorios**, con el fin de reforzar su papel en el despliegue de las actividades del proyecto. El equipo también ha participado en las **mesas de coordinación del GIFMM** sobre inclusión económica en cada territorio y sobre inclusión financiera a escala nacional.

Ubicación geográfica



EL PROYECTO "REFINE" EN UGANDA

ReFine

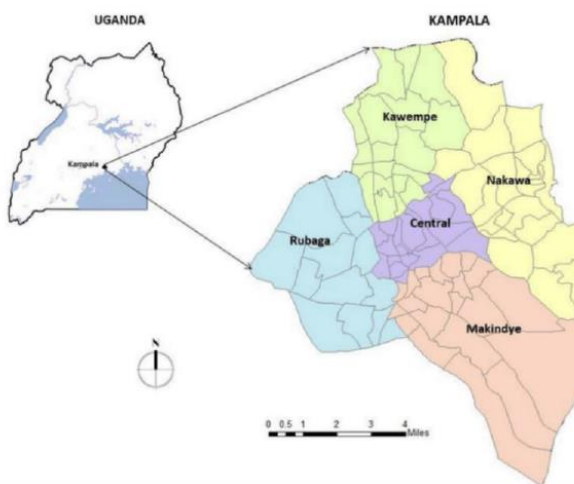
Contexto y objetivos del proyecto

Uganda tiene el mayor número de refugiados de todos los países africanos, y es uno de los tres países del mundo que más refugiados acoge. De esta población refugiada, se calcula^{viii} que el 60% procede de Sudán del Sur y el 30% de la República Democrática del Congo.

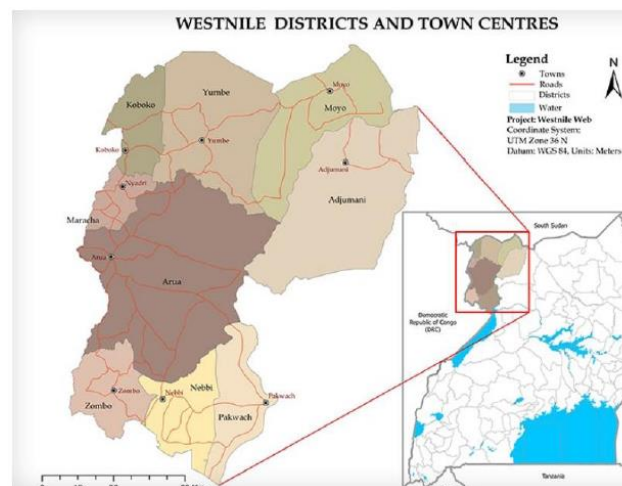
Uganda, que tiene casi 28 campos de refugiados dentro de sus fronteras, cuenta con un marco normativo propicio para el reconocimiento de los derechos de los refugiados. Como continuación de la *Ley de Refugiados* de 2006, el *Marco Integral de Respuesta a los Refugiados* de 2017 otorga a los refugiados el derecho a trabajar legalmente, a circular por el país y a integrarse en las comunidades (más allá de los campos de refugiados). La aplicación operativa de este marco cuenta con el apoyo de un gran número de organizaciones de la sociedad civil e

instituciones internacionales, que respaldan las iniciativas de integración a nivel local.

El proyecto apoyado por el instrumento FISONG en Uganda y ejecutado por Mercy Corps Europa tiene como objetivo promover la inclusión financiera de dos mil refugiados en Uganda. Promueve la capacitación de los beneficiarios centrándose en dos aspectos en particular: el apoyo a la educación financiera y digital de los refugiados, y el diseño por parte de los proveedores de servicios financieros de productos enfocados hacia sus necesidades. Al mismo tiempo, el proyecto tiene como objetivo poner a disposición capital asequible y de bajo riesgo para ayudar a los proveedores de servicios financieros a hacer crecer sus carteras de clientes refugiados. El proyecto comenzó en septiembre de 2022 y opera en dos lugares del país: la región del Nilo Occidental y Kampala.



Áreas de actuación en Kampala
© ReFine



Áreas de intervención en la región del Nilo Occidental
© ReFine

Avances del proyecto

El periodo comprendido entre septiembre de 2022 y marzo de 2023 ha servido para poner en marcha la colaboración con los distintos socios del proyecto, en primer lugar Kiva^{ix}, plataforma de crowdfunding y vehículo de inversión solidaria, y Cohere, organización de refugiados.

También llevó a cabo el estudio 60 Decibels MFI Index, que analizó la clientela de las tres instituciones de microfinanciamiento asociadas (Ugafode, Finca y Vision Fund) y elaboró un informe general de resultados de referencia para el proyecto. Este informe establece el estado inicial de la inclusión financiera de los refugiados, evalúa las capacidades de los socios, produce datos para evaluar el impacto de las acciones e identifica necesidades adicionales para informar los planes de acción de los socios.

En el marco de este plan de acción, el proyecto ReFine recibió el apoyo de F3E^x para integrar la dimensión de género. Se elaboraron los términos de referencia para una evaluación de género y el equipo compartió un cuestionario de autoevaluación con los socios del proyecto - instituciones de microfinanciación y

organizaciones de refugiados- como primer paso del trabajo a realizar.

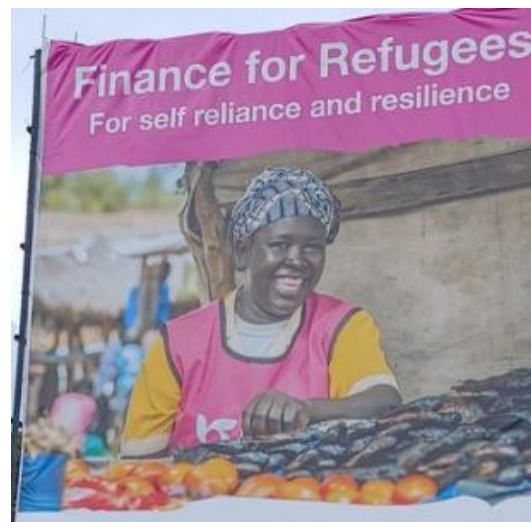
En el mismo contexto, se están preparando acuerdos de asistencia técnica con instituciones de microfinanciación. Uno se refiere a un programa de formación de equipos sobre las especificidades de la inclusión financiera de los refugiados, y el segundo a la estrategia de desarrollo de productos centrados en las necesidades de los refugiados.

Durante este periodo, el programa de formación en educación financiera llegó a 610 refugiados (incluidas 465 mujeres) a través de 9 sesiones de formación de formadores en Kampala y 8 sesiones en el Nilo Occidental. También se desarrollaron las capacidades financieras y administrativas de 20 organizaciones de refugiados.

Por último, gracias a la participación de su socio financiero Kiva, el proyecto ha puesto casi 1,1 millones de USD a disposición de las instituciones de microfinanciación asociadas. Ugafode recibió 500.000 USD de financiación, Vision Fund 400.000 USD y FINCA 200.000 USD.



Reunión - Bidi Bidi
Marzo de 2023 © Mercy Corps



Cartelera en Uganda, 2022
© Fundación Grameen-Crédit Agricole

TEMAS TRANSVERSALES DE APRENDIZAJE

Se han seleccionado cinco de los siete temas de capitalización transversal, y se ha llevado a cabo un trabajo inicial para enmarcar e identificar las contribuciones de cada uno de los proyectos. Se presentan en este primer boletín. En boletines posteriores se tratarán los demás temas y los avances de la capitalización transversal. El objetivo es elaborar, de aquí a 2025, siete "síntesis temáticas" que permitirán profundizar en las cuestiones más críticas de los dos proyectos y extraer de ellas las lecciones aprendidas.

Analizar los perfiles financieros para proporcionar una oferta de servicios financieros a medida

El desarrollo de una oferta de servicios financieros requiere un buen conocimiento de los perfiles financieros, que varían mucho en función de las realidades socioeconómicas, las condiciones en el punto de partida, el curso de la migración y las condiciones de integración en la sociedad de acogida. Este tipo de conocimiento presupone la existencia de una investigación en profundidad para comprender las prácticas financieras de los emigrantes, así como el análisis de los factores que las

determinan. Al respecto, se utilizan diversos métodos y herramientas, como las monografías de los periódicos financieros (*Financial Biography*^{xi}) o las bases de datos estadísticas disponibles^{xii}. La capitalización examinará la forma en que los proyectos han movilizado la información, analizado las necesidades específicas de las distintas categorías de migrantes y, *en última instancia*, identificado las dificultades y las buenas prácticas que deben aplicarse.

Disponer de una identidad para acceder a los servicios financieros

En ambos países, ya se trate del permiso temporal de protección para venezolanos en Colombia o del documento *de identidad para refugiados* en Uganda, existen numerosas dificultades para reconocer el estado civil y la identidad digital por parte de las instituciones financieras que trabajan con migrantes. Por ejemplo, las diferencias en el número de dígitos de los documentos de identidad o la legalización del estatus de los refugiados venezolanos impiden a las instituciones financieras colombianas registrarlos y bloquean el acceso a los servicios.

Frente a estas dificultades, las ONG que participan en el FISONG se movilizan de diferentes maneras, que la capitalización transversal estudiará más a fondo. Se puede dialogar directamente con las instituciones financieras para adaptar las normas de registro a este tipo de público. Puede establecerse un

diálogo entre diferentes organizaciones - autoridades públicas, asociaciones de inmigrantes, ONG, agencias de las Naciones Unidas - en torno a un mecanismo único de reconocimiento de la identidad. Dicho mecanismo podría estar vinculado, como en Uganda, a la posesión y utilización de un teléfono móvil (tarjeta SIM) y basarse en los procedimientos aplicados por las distintas agencias y programas de las Naciones Unidas (ACNUR, OIM, OIT, PNUD, etc.). Se están probando soluciones biométricas y los actores del proyecto, especialmente en Colombia, se han comprometido a promover un diálogo más institucional con los reguladores financieros y las asociaciones profesionales y bancarias. También existe el riesgo, constatado en Colombia, de "desinclusión financiera" cuando los documentos previamente registrados por las entidades financieras dejan de ser reconocidos para dar acceso a los servicios.

¿Finanzas digitales como solución para los inmigrantes transfronterizos?

En el contexto de los migrantes, los teléfonos móviles e Internet son medios especialmente apropiados para acceder a los servicios financieros digitales. En particular, ofrecen soluciones adecuadas y no discriminatorias

para reconocer la identidad de las personas e innovaciones para combinar servicios, especialmente a través de "billeteras digitales" que satisfacen una serie de necesidades financieras de las poblaciones migrantes (pagos

en línea, transferencias financieras, ahorros, etc.). Sin embargo, la oferta de préstamos, esencial para la integración socioeconómica de los migrantes (préstamos empresariales para actividades generadoras de ingresos), sigue pareciendo limitada debido a la falta de datos sobre el comportamiento financiero.

El desarrollo de estos diferentes servicios va acompañado de una creciente preocupación por la protección de los datos personales, en

particular en el caso de grupos vulnerables como las poblaciones migrantes (el reto de las "finanzas abiertas"). También existe un riesgo creciente de fraude (a través del phishing o el robo de identidad digital, que en Uganda en 2021 obligó a *la Comisión de Comunicaciones de Uganda* a suspender temporalmente el uso de tarjetas SIM para los refugiados), que debe abordarse mejor en el diálogo político en torno al marco regulador y en las herramientas de educación financiera.

Inclusión financiera frente a inclusión socioeconómica

Como han señalado las ONG asociadas a la FISONG, cuando los inmigrantes permanecen en una situación de exclusión económica, las posibilidades y perspectivas de inclusión financiera son limitadas: *"¡No hace falta abrir una cuenta si no tiene dinero que ingresar en ella!* Detrás de la inclusión financiera está el reto de ampliar las perspectivas de integración socioeconómica y reducir la vulnerabilidad económica de las poblaciones migrantes y refugiadas. Además de la migración, muchas formas de deuda usuraria (como el *"gota a gota"* en Colombia) aumentan el riesgo de violencia contra los migrantes.

Algunas actividades, como la agricultura para el 41% de los refugiados en Uganda^{xiii}, son arriesgadas de financiar. Por lo tanto, hay que profundizar en la forma en que los socios apoyan la ampliación de las oportunidades socioeconómicas de los responsables de proyectos y apoyan el diálogo a nivel de políticas públicas para tener mejor en cuenta las limitaciones que encuentra este grupo específico de personas para acceder a las actividades económicas (por ejemplo, la tierra en Uganda, el mercado laboral en Colombia), pero también a la protección social de la que pueden beneficiarse de distintas formas (redes de protección social, acceso a la alimentación, cobertura sanitaria, etc.).

Inclusión financiera y migrantes, un enfoque de género

Las experiencias han demostrado que existen limitaciones específicas en cuanto a mujeres, a nivel de cada etapa de los viajes migratorios: inseguridad durante su viaje y en el proceso de acceso a los documentos, dificultades para acceder a los servicios financieros y a las herramientas digitales, integración económica limitada por sus responsabilidades y cargas domésticas cotidianas. Al mismo tiempo, la inclusión financiera de las mujeres migrantes desempeña un papel transformador en las relaciones de género. La acogida de las familias se ve facilitada por los contactos establecidos y la solidaridad expresada entre las mujeres migrantes, que intercambian información y servicios (cuidado de niños, etc.) para mejorar las condiciones de integración de las recién llegadas. La cuestión de las formas que adopta la inclusión financiera es un factor determinante en las relaciones de género y, en

particular, en el riesgo de violencia contra las mujeres en relación con el uso de los fondos puestos a su disposición. Por lo tanto, el apoyo en este ámbito es clave para prevenir estos riesgos (garantizando que "no se produzcan daños" por formas inadecuadas de endeudamiento) y reforzar las condiciones de integración socioeconómica de las mujeres.

Ambos proyectos beneficiaron de un apoyo específico de la AFD en materia de conocimientos especializados sobre género y, en relación con los temas anteriores, será especialmente interesante extraer enseñanzas del apoyo prestado en materia de dominio de las herramientas digitales, liderazgo de reuniones y fomento de la autoestima, todo lo cual contribuye a empoderar a las mujeres, en particular a las líderes comunitarias que actúan como mediadoras del proyecto.

UN SEGUIMIENTO TÉCNICO Y CIENTÍFICO PARA APOYAR LA SISTEMATIZACIÓN DE EXPERIENCIA

Herramientas de seguimiento

Existen numerosas investigaciones y experiencias sobre la inclusión financiera de refugiados y migrantes como medio de integración socioeconómica en los dos países en cuestión, así como a escala internacional. Por lo tanto, es importante, en el marco de la capitalización transversal, cruzar la experiencia de los socios de los dos proyectos con los conocimientos científicos y técnicos producidos sobre el tema.

Para estructurar el seguimiento científico y técnico que acompaña al FISONG, se han puesto a prueba dos métodos que se utilizan para aportar conocimientos externos que respalden la experiencia de los socios de los dos proyectos. En el plano científico, cada trimestre se realiza una búsqueda en un motor de búsqueda de la Universidad de París 1 Panthéon Sorbonne utilizando las palabras clave "*Financial inclusion*", "*migrants*" y "*refugees*". Clasificados por criterios de pertinencia, se analizan los recursos y se extraen una decena de referencias y resúmenes de artículos e investigaciones. Para el seguimiento técnico, se ha activado una alerta semanal a través de *Google Scholar* utilizando las mismas tres palabras clave en francés, español e inglés, e incluyendo las referencias de los países Uganda y Colombia. Los documentos proceden de trabajos técnicos realizados en los dos países o de publicaciones institucionales de ámbito internacional.

Una selección de estos, a razón de unos diez documentos y artículos por semestre, se pone a disposición de los miembros de la FISONG a través de la plataforma compartida creada al inicio del proyecto. En futuros boletines se presentarán algunos de estos recursos más notables.

La capitalización transversal de los proyectos FISONG-AFD "Inclusión financiera de los migrantes", supervisada por la División "Sistemas financieros" de la Agencia Francesa de Desarrollo (www.afd.fr), está dirigida por un equipo del Institut de Recherches et d'Applications des Méthodes de développement (www.iram-fr.org) compuesto por François Doligez, Youssef Makrouf, Agnès Lambert y Liora Stühnenberg. A nivel de proyectos, Marcela Carvajal, responsable del proyecto Humanidad e Inclusión en Colombia (www.hi.org), Daniela Pradilla de la Fundación Capital en Colombia (www.fundacioncapital.org) y, en Uganda, David Darkwa, responsable del proyecto Mercy Corps (www.mercycorps.org) participan en el trabajo transversal de capitalización. Para más información, contacto : l.stuhenberg@iram-fr.org

ⁱ "Documentar, representar y pensar el exilio", Ségolène Débarre, Alice Franck & Patrick Simon, Dossier #1257, Revue de l'Université Paris 1 Panthéon-Sorbonne, <https://1257.pantheonsorbonne.fr>.

ⁱⁱ Banco Mundial, 2023, *Informe sobre el Desarrollo Mundial: Migrantes, refugiados y sociedad*, abreviado, Banco Mundial, Washington DC, <https://openknowledge.worldbank.org>.

ⁱⁱⁱ <https://www.afd.fr/fr/financements-projets-ong>. El instrumento FISONG fue objeto de una evaluación en 2020 (Ex-post AFD n°85, diciembre de 2020), así como de un estudio complementario sobre la coherencia realizado por el grupo Pluricité y publicado en septiembre de 2021 (ambos disponibles en el sitio web www.afd.fr).

^{iv} Para facilitar la lectura del boletín, cuando se hace referencia a las personas en función de su estatus (emigrante, refugiado, desplazado) o profesión (agricultor), el término se aplica independientemente del sexo de las personas en cuestión. Sólo se especifica el género cuando es necesario.

^v <https://www.r4v.info/es>. R4V, *Plan de respuesta para refugiados y migrantes (RMRP)*, Enero 2023-diciembre 2024.

^{vi} de Montesquiou A. & Sheldon T., 2014, *From Extreme Poverty to Sustainable Livelihoods, a Technical Guide to the Graduation Approach*, CGAP-Ford Foundation.

^{vii} Cerrando Brechas, 2022, *Estudio de mercado para identificar necesidades y brechas relativas a la inclusión económica y financiera de la población migrante venezolana en Bogotá, Medellín y Baranquilla*, 91 p. & apéndice 2 del informe de actividad HI: "Resumen del estudio sobre el comportamiento financiero de la población migrante".

^{viii} *Rebuilding livelihoods in displacement, Endline Report, BFA Global, marzo de 2022, página 10.*

^{ix} <https://www.kiva.org>.

^x <https://f3e.asso.fr>.

^{xi} Rutherford S., 2002, *How the poor manage their money*, Gret-Karthala o el trabajo de la Iniciativa de Acceso Financiero de la NYU, *Portfolios of the Poor: How the World's Poor Live on \$2 a Day*, Princeton University Press, 2009.

^{xii} Laufer H., 2023, *Exploring new markets with segmented customer data*, Findev Blog, 3 de octubre de 2023.

^{xiii} BFA Global, 2022, *Rebuilding livelihoods in displacement*, Informe final.